

# illumina® iSeq 100

## система секвенирования Плакат с инструкциями по настройке

На данном плакате показан порядок установки и настройки системы секвенирования iSeq™ 100.

Для получения дополнительной документации, информации по технике безопасности, обучающих и других материалов посетите веб-сайт по адресу:  
[support.illumina.com/iSeq100](http://support.illumina.com/iSeq100)

### 1 Проверьте состав комплекта

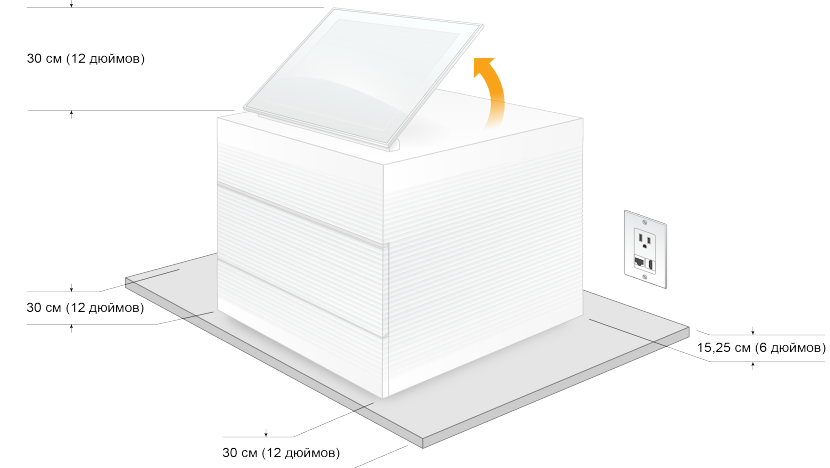


Отложите многообразовую проточную кювету и многообразовый картридж для тестирования для выполнения начальной настройки (этап 6) и любых дальнейших действий по поиску и устранению неисправностей.

Храните многообразовую проточную кювету и многообразовый картридж для тестирования, запасную прокладку в лоток для сбора капельных утечек и запасной воздушный фильтр в оригинальной упаковке при комнатной температуре.

\* Возможны другие конфигурации штепсельной вилки.

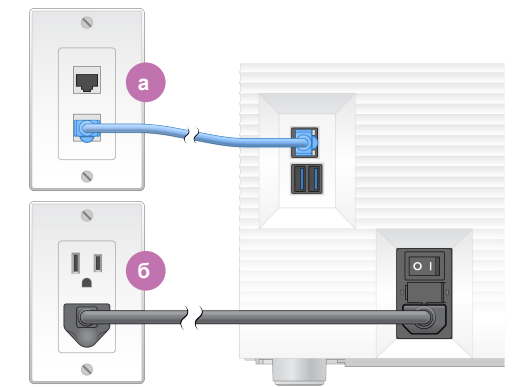
### 2 Поставьте на лабораторный стол и поднимите монитор



Коричневая транспортная коробка весит 21 кг (47 фунтов), а прибор — 16 кг (35 фунтов). Коробку и прибор необходимо поднимать вдвоем.

Поставьте прибор на ровный лабораторный стол (минимальные зазоры указаны на рисунке) с доступом к сетевой розетке. Поднимите монитор с верхней панели прибора, чтобы он стоял вертикально.

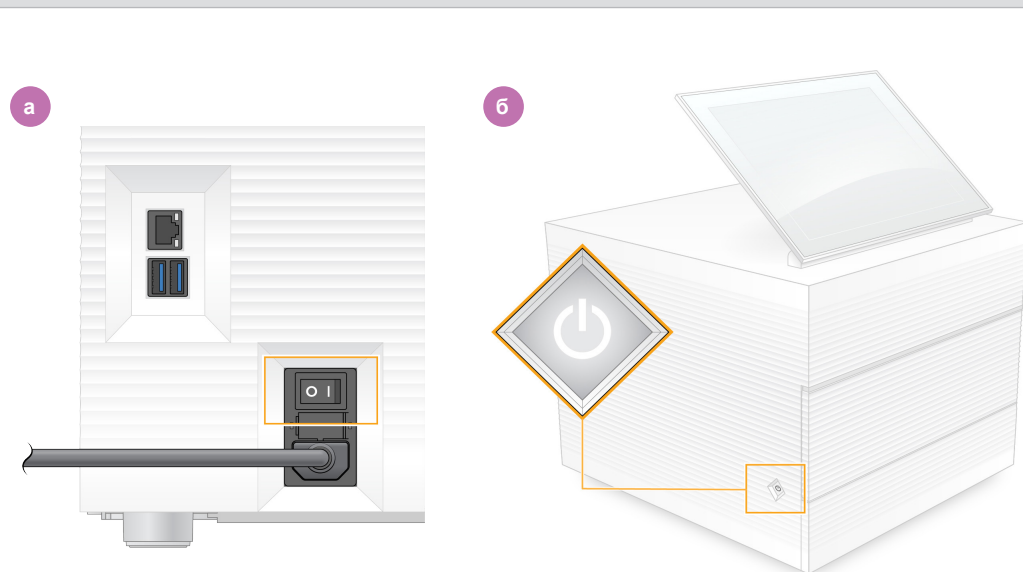
### 3 Подключите систему



а Чтобы сконфигурировать систему iSeq 100 для проводного сетевого соединения, подключите кабель Ethernet к порту Ethernet.

б Подключите шнур питания ко входу питания переменного тока на задней панели, а затем — к сетевой розетке. Обязательно наличие электрического заземления.

### 4 Переключите тумблер и нажмите кнопку питания



а Переключите тумблер на задней панели прибора в положение включения питания (I).

б Когда кнопка питания на левой панели прибора мигает, нажмите на нее, чтобы включить управляющий компьютер и операционную систему.

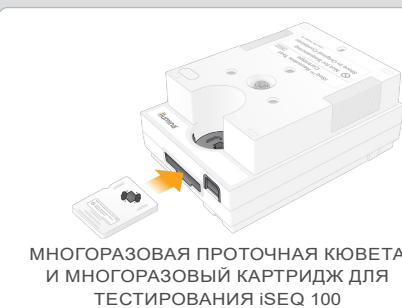
### 5 Сбросьте оба пароля по умолчанию



а Запишите пароль по умолчанию для **sbsadmin** (администратора), указанный на оранжевом экране. Войдите в систему с помощью пароля по умолчанию, задайте новый пароль (не менее 10 знаков) и следуйте инструкциям на экране.

б Запишите пароль по умолчанию для **sbsuser** (пользователя), указанный на синем экране. Выберите учетную запись sbsuser (пользователя) в левом углу, а затем войдите в систему с помощью пароля по умолчанию. Полоса статуса загорится зеленым, и появится экран Setup (Настройка).

### 6 Выполните начальную настройку



Выберите **Setup** (Настройка) и следуйте подсказкам на экране, чтобы выполнить проверку и конфигурацию системы.

Чтобы проверить систему, вставьте многообразовую проточную кювету для тестирования в слот на передней стороне многообразового картриджа для тестирования до щелчка. Убедитесь, что бирки расположены на лицевой стороне.

После использования храните в оригинальной упаковке при комнатной температуре.

### Предупреждения

Во избежание удара электрическим током не снимайте внешние панели прибора. Прибор не содержит обслуживаемые пользователем компоненты.

Осмотрите шнур питания. Во время использования данного устройства он должен находиться в рабочем состоянии.

Опасная энергия полностью отсутствует в системе, только когда система отключена от сети переменного тока.

Для получения технической помощи свяжитесь со службой технической поддержки компании Illumina.

Адрес веб-сайта:  
[www.illumina.com](http://www.illumina.com)

Адрес эл. почты:  
[techsupport@illumina.com](mailto:techsupport@illumina.com)

Телефон (Северная Америка):  
+1-800-809-4566

Телефон (за пределами Северной Америки): +1-858-202-4566



[www.illumina.com/iseq100](http://www.illumina.com/iseq100)

Исключительно для использования в научно-исследовательских целях. Не предназначено для использования в диагностических процедурах.

illumina®